



MUZEUM TĚŠÍNSKA

Muzeum trojmezí

Památkově chráněný tzv. Knížecí dům se třemi prampouchy patří mezi nejstarší zděné objekty v Jablunkově. Expozice Krajina a lidé představuje staleté soužití přírody a člověka v nejuvýchodnější oblasti ČR při státních hranicích s Polskem a Slovenskem, tedy na trojmezí. Seznamuje se současným stavem ochrany přírody a krajiny, fenoménem valašské a pasekářské kolonizace ve slezské části Beskyd, bohatou historií, tradicemi a zvykoslovím Jablunkova a okolí a v neposlední řadě i minulostí samotné budovy.



Muzeum trojmezí
Plk. Velebnovského 150
739 91 Jablunkov
tel.: +420 593 033 094
e-mail: jablunkov@muzeumct.cz
www.muzeumct.cz

Příspěvková organizace
Moravskoslezského kraje



Moravskoslezský kraj

Trojmezí

SLEZSKÁ PRAHA



Hrčavský gajdoš a zpěváci v tradičních goralských lidových krojích. Zdroj: Muzeum Těšínska

Trojmezí zvláštního provedení tvoří společný hraniční kámen, hraniční most, dva altány a tři obelisky trojúhelného půdorysu. Český a polský obelisk jsou od sebe vzdáleny 15,05 m. Jejich vzdálenost tvoří základnu rovnoramenného trojúhelníka, z jejichž obou bodů je k obelisku slovenskému shodná vzdálenost 73,80 m. Společný hraniční kámen v korytě potůčku, oficiálně nazvaný Trojstátní bod Beskydy (49°31'1.720"N, 18°51'3.385"E), leží ve středu kružnice, opané přes všechny tři obelisky. Od trojmezí u Aše je vzdáleno to hrčavské 650 km.

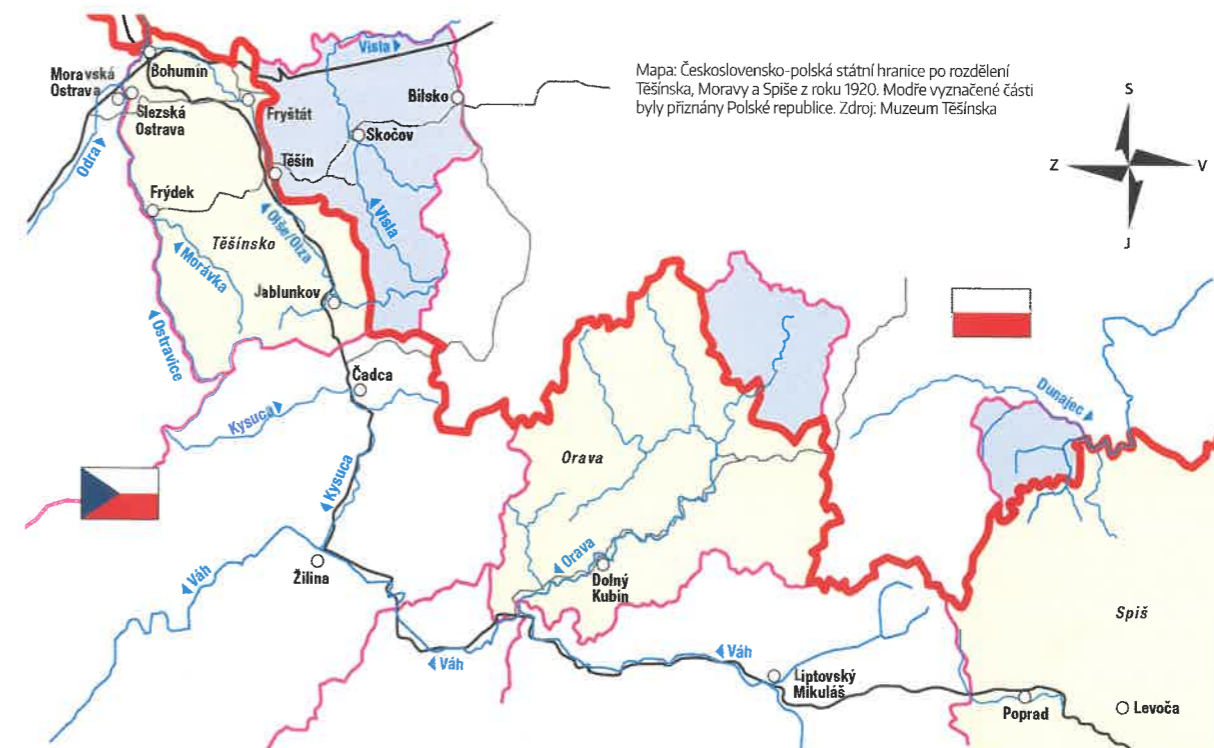
Ačkoliv nejuvýchodnější bod dnešní České republiky leží v horské obci Bukovec, místo, kde se stýkají státní hranice České republiky s Polskem a se Slovenskem, najdeme na území jiné těšínské obce. Trojmezí na Hrčavě vzniklo 1. ledna 1993, tedy poměrně nedávno, ale mohlo být úplně jinde... Abychom poznali zajímavý příběh jeho vzniku, měli bychom se nejprve vrátit o více než sto let zpátky, do období záhy po vzniku ČSR po první světové válce.

Polská republika požadovala, aby bylo k jejímu území připojeno Těšínské Slezsko a také části Oravy a Spiše, dvou historických území na severním Slovensku. Na mezinárodní mírové konferenci v Paříži bylo 28. července 1920 rozhodnuto, že k Polsku bude připojena historická část města Těšína a s ním i východní část Těšínska, cca 1005 km² do té doby jedné z his-

torických českých korunních zemí, zatímco západní část Těšínska, cca 1325 km², ponechávalo arbitrážní rozhodnutí Československu. Nová hraniční linie měla původně vést na jihovýchod od Těšína resp. nově vzniklého Českého Těšína po hřebeni Slezských Beskyd přes vrchol Čantoryje až po historickou slezskou zemskou hranici se Slovenskem u horské obce Javořinka, jejíž katastrální území mezinárodní arbitrážní rozhodnutí přiznalo Polsku. Zatímco většina tehdejších obyvatel Javořinky a dalších okolních horských těšínských obcí se hlásila k polské národnosti a arbitrážní rozhodnutí uvítali, obyvatelé odlehle a těžko přístupné osady Hrčavy, která rovněž ležela v katastrálním území Javořinky, se za Poláky nepovažovali, hrdě se přihlásili k nové Československé republice a požadovali, aby Hrčava zůstala na českém, resp. československém území.

Bouřili se proti nové státní hranici, která je oddělovala od ČSR, sepsali společnou petici a předali ji čs. úřadům i mezinárodní delimitační komisi, která nové hraniční linie vytyčovala v terénu. Delegace obyvatel osady se vypravila na dlouhou cestu až do Prahy, kde byla přijata mj. prezidentem republiky T. G. Masarykem. Výsledkem byla další diplomatická jednání, nejprve padlo rozhodnutí o prozatímní správě osady československými úřady a 20. června 1924 došlo konečně k definitivní úpravě a zaměření zdejší československo-polské státní hranice do podnes platné podoby. Osada byla připojena k ČSR, vyčleněna z katastrálního území v té době již polské obce Jaworzynka a 6. října 1927 prohlášena novou samostatnou československou obcí s názvem Hrčava, s vlastním obecním zastupitelstvem a starostou.

Zdroj: Obec Hrčava



Mapa: Československo-polská státní hranice po rozdělení Těšínska, Moravy a Spiše z roku 1920. Modře vyznačené části byly přiznány Polské republice. Zdroj: Muzeum Těšínska



Foto: Muzeum Těšínska 4x

Muzeum trojmezí



Foto: Muzeum Těšínska



Chata Klubu československých turistů na Lysé hoře pojmenovaná po slezském básníkovi Petru Bezručovi. Pohlednice, ČSR, meziválečné období. Zdroj: Muzeum Těšínska

překonat téměř 900 metrů rozdílu nadmořských výšek. Odměnou nám budou nezapomenutelné výhledy do všech světových stran. Dohlédneme až na více než sto kilometrů vzdálené Jeseníky. Pohled na východ nám nabídně přehledku slovenských a polských pohoří, za jasného počasí lze na horizontu zahlédnout i majestátní siluety tatranských štítů. Ale pozor. Ony nejsou Beskydy jako Beskydy. Ve skutečnosti existuje totiž pohoří s tímto názvem hned několik. Kromě Moravskoslezských a Slezských Beskyd toto pojmenování patří i dalším rozsáhlým geomorfologickým celkům na území dnešního Polska a Slovenska.

Beskydská krajina

Kromě společného názvu beskydská pohoří spojuje i několik dalších charakteristických přírodních rysů. V první řadě je to geografická blízkost, vlastně sousedství. Naše, polské i slovenské Beskydy řadíme do tzv. vnějšího, severního horského pásma Karpat, tvořeného povětšinou flyšovými souvrstvými. Byly utvářeny horotvornými procesy ve stejném geologickém období, mají podobnou geologickou minulost a také podobný charakteristický tvar horského reliéfu s táhlými dlouhými hřbety a hlubokými údolím. Našli bychom i další společné přírodní charakteristiky – patří k nejchladnějším a nejdeštivějším oblastem, průměrně zde souhrn ročních srážek dosahuje 800 až 1200 mm, na návětrných svazích často dokonce i 1400 mm. Díky měřením meteorologů víme, že průměrná roční teplota na vrcholu Lysé



Zimní pohled na Slovensko od Bezručovy chaty Klubu československých turistů na Lysé hoře. Pohlednice, ČSR, meziválečné období. Zdroj: Muzeum Těšínska

hory činí jen 2,6 °C (v lednu -6,2 °C, v červenci 11,3 °C). Z dlouholetých měření na zdejší meteorologické stanici vyplývá, že průměrné roční srážky zde dosahují 1390,8 mm. Nejdeštivější je na Lysé hoře obvykle červenec (průměrně 196,8 mm), zatímco nejsušší je překvapivě březen (průměrně jen 76,8 mm). Sníh a závěje se zejména v severně orientovaných úzkých beskydských údolích udrží každoročně od října až do května a sněžení se zde nezřídka objeví i v létě. Často trvá i půl roku, než sníh konečně roztaje a do vysoko položených partií hor přijde krátké karpatské jaro, rychle vystřídané létem. A protože beskydské svahy jsou poměrně strmé, v úzkých údolích vytvářených po tisíce let horskými bystřinami se právě tehdy při tání sněhu tvoří četné malé vodopády a peřeje a řeky pod horami se také každé léto nebezpečně rozvodní.

Lesy bez konce

Původní rozsáhlé jedlobukové beskydské pralesy byly v poměrně nedávné době proměněny v dnes dobře známé beskydské smrkové monokultury. Nejprve ovšem na místě původních lesů, zejména na hřebenech hor, vznikaly rozsáhlé nezalesněné travnaté plochy. Vznikly klučením lesů. Protože lidé z nížin se do hlubokých lesních hvozdu v horských údolích ani na hřebeny hor po staletí často vůbec neodvažovali vejít, stávali se prvními osadníky ve vyšších partiích hor odvážní a vytrvalí pastevcí, Valaši. Majitelé horských pozemků s nimi uzavírali dohody, v nichž se Valaši zavazovali klučit dosud neprostupné zdánlivě nekonečné beskydské lesy – a na oplátku vytěžené dříví dodávat na trhy do nížin. Kromě dřeva dodávali Valaši na trhy ve městech i kožené výrobky, maso, mléko, sýry a další mléčné produkty,



Než Muzeum Těšínska v roce 2022 s velkou slávou otevřelo v Jablunkově svoji rozsáhlou expozici věnovanou přírodě a především lidem, žijícím odnepaměti tam, kde se dnes setkávají hranice tří států, vedli jsme dlouhé debaty o tom, jak toto muzeum nazvat.

Krajina a lidé. Takový je název stálé expozice, která vhodně a citlivě doplňuje rozsáhlou expozici Muzea Těšínska, zpřístupněnou veřejnosti v Českém Těšíně v roce 2020. Jedním z hlavních motivů, které nás vedly k vybudování jablunkovské expozice, bylo připomenutí, že nádhernou beskydskou přírodu nenajdeme jen na Moravě, ale i u nás ve Slezsku. A dokonce i u sousedů na Slovensku a v Polsku. Beskydské přírody... nejpříhodnějším názvem jablunkovského muzea by možná bylo Muzeum Beskyd. Jenže Muzeum Beskyd již léta sídlí ve Frýdku-Místku, najdeme jej v prostorách frýdeckého zámku. Nakonec proto zvítězil název Muzeum trojmezí. Už proto, že nedaleko od Jablunkova najdeme místo, kde se dnes stýkají státní hranice tří zemí – České, Polské a Slovenské republiky. A to nikde jinde v České republice nenajdeme. Většina z nás si pod pojmem Beskydy představí rozsáhlé pohoří na východních hranicích České republiky se Slovenskem. Kdo by také neznal Moravskoslezské Beskydy a jejich známé moravské vrcholy Radhošť, Pustevny, Kněžhyni anebo Smrk... Za královnu Beskyd je ovšem považovaná jiná hora – je to nejvyšší vrchol těšínské části Slezska Lysá hora s 1324 m nadmořské výšky. Pokud se na ni vypravíme, nečekejme lanovku, která by nás až na vrchol pohodlně dopravila. Při náročném výstupu z údolí řeky Ostravice až na vrchol budeme muset



Foto: Muzeum Těšínska 3x



Při pohledu od českých státních hranic na východ zahlédneme slovenské a polské beskydské hřebeny, táhnoucí se až k Tatrám. Foto: Wikipedie

jejichž prodejem získávali prostředky potřebné pro nákup všeho, co potřebovali k životu na horách.

Valaši přicházeli do Beskyd od východu postupně, se svými stády ovcí a koz nakonec osídlili v zásadě celé vnější Karpaty, jejichž tvář proměnili do nynější nezaměnitelné podoby. Doputovali i na území dnešní České republiky. Je i zásluhou prvních valašských osadníků, že členitá beskydská horská krajina je překvapivě poměrně hustě zalidněná, nejvíce to platí o oblastech na dnešním polském území, kde pastviny, pole a trvale obydlená lidská obydlí najdeme často i vysoko v horách. Rozptýlená zástavba v horách i v podhůří podnes dokumentuje způsob jejich osídlení a hospodaření.

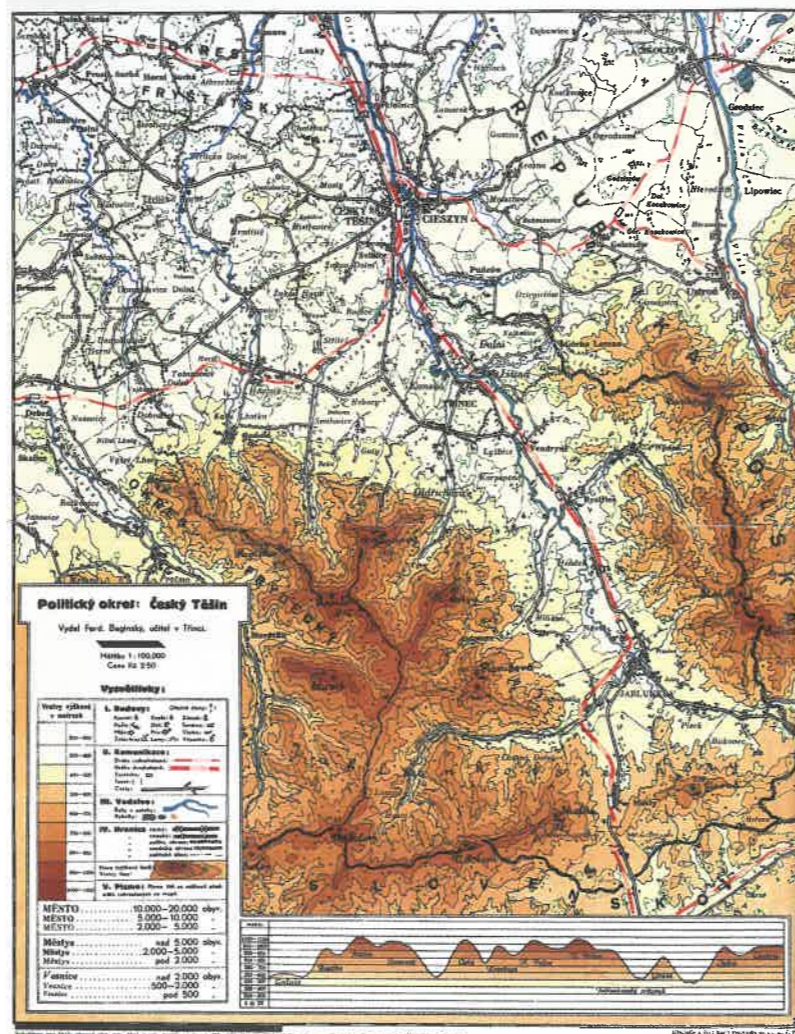
Valaši v Těšínském knížectví

Nejstarší archivní písemné záznamy o valašském osídlení těšínské části Slezska pocházejí z 15. století, k jejich trvalému usazení zde ale došlo v průběhu 16. a 17. století. To již na celém území Těšínského knížectví – až po zemské hranice s Moravou na řece Ostravici – platil těšínský zemský zákoník, na zámku v Těšíně sídlil zemský pánovník, ve městě zasedal zemský sněm a o nejrůznějších záležitostech obyvatel knížectví rozhodoval těšínský zemský soud. A když těšínská knížata zvala Valachy k osídlení svých rozsáhlých lesů v horách, nabízela jim i řadu výjimek ze svého zemského zákoníku a také privilegií. Ono to ani jinak nešlo. Valaši totiž vedli kočovný způsob života, nezávislý na držbě půdy a svým životním stylem i způsobem obživy se výrazně odlišovali od převážně zemědělsky orientovaného obyvatelstva nížin.

Těšínská knížata proto promíjela Valachům řadu poplatků a daní, zbavovala je robotních povinností a především valašským vojvodům povolila, aby řídili správu nově vznikajících valašských osad a vsí podle tzv. valašského práva, souboru zvykových nařízení a pravidel, na jejichž dodržování právě valašští vojvodové dohlíželi. Jen málokdo dnes již ví, že valašští vojvodové sídlili v Komorní Lhotce anebo ve Visle v dnešní polské části Těšínska.

K těšínským obcím, založeným anebo původně prokazatelně osídleným převážně Valachy, můžeme přiřadit i celou řadu dalších – u nás například Bystřici, Mosty u Jablunkova, Hrčavu či Bukovec, v okolí Lysé hory Krásnou, Malenovice, Morávku, Novou Ves či Staré Hamry, poblíž Trince Guty, Tyru či Řeku, valašské osídlení je doloženo dokonce i v okolí Těšína, resp. Českého Těšína a samozřejmě i v horských oblastech dnešní polské části Těšínského Slezska, kde k původně valašským obcím můžeme zařadit třeba Jistebnou (pol. Istebna), Javořinku (Jaworzynka) anebo Wislu (Wisła) aj. Obdobně je tomu i v sousedních slovenských beskydských oblastech.

Klučení původních lesů pokračovalo i v následujících stáletích, někde se pastevectví dochovalo dokonce až do přelomu 19. a 20. století. To již ovšem původní valašští osadníci povětšinou splynuli s obyvateli nížin. Beskydská krajina se v době tzv. modernizace změnila k nepoznání (o industrializovaných obcích a městech v nížinách ani nemluvě).



Okres Český Těšín. Školní mapa, meziválečné období. Zdroj: Muzeum Těšínska



Čantoryje, foto: m-ARK

Poptávka po beskydském dříví dosáhla svého maxima před první světovou válkou – to už zdaleka nejvíce dříví ale nespotřebovávaly domácnosti v podhůří a nížinách, nýbrž stále hladovější železnice a majitelé hutí, strojren a dalších průmyslových podniků v okolí nových ostravských a karvinských uhelných dolů.

S výjimkou horských partií se právě tehdy Ostrava a Těšínské Slezsko proměnily v nejprůmyslovější a nejhustěji osídlenou oblast celé mnohonárodnostní rakousko-uherské monarchie. Do kraje pod horami se během několika desetiletí před první světovou válkou přistěhovaly statisíce lidí. Po první světové válce staleté starobylé zemské uspořádání – a s ním i Těšínské knížectví zaniklo. Jeho území bylo rozděleno mezi nově vzniklé Polsko a Československo. Na těšínské Valachy a jejich potomky, žijící jistě podnes kdesi na trojmezí, se ve víru dramatických událostí 20. století téměř zapomnělo. A přece i na dnešním Těšínsku po nich zůstaly zřetelné stopy v osídlení zdejších horských oblastí, ve zdejší lidové architektuře i v ostatních projevech tradiční lidové kultury, krojích, zvycích, legendách a pověstech, a také v místním nářečí.

Grapa, čupel, kyčera...

Až se budete beskydskou krajinou v okolí dnešního trojmezí toulat, dříve či později zaslechnete podivně znějící slova, jež ve slovnících spisovné češtiny, polštiny ani slovenštiny zřejmě nenajdete. Víte například, co znamenají slova čupel, grapa, grůň (horská louka), kyčera, kyčmol, magura či magurka (pahorek)? Najdeme je v topografických názvech

většiny beskydských oblastí. Slovík jako bača, salaš, anebo taková koliba budeme zřejmě rozumět, ale co třeba takový košár, gajdy, gelata, gonty, grumle či tajemně znějící slůvko striga? Hádáte správně – tento podivný slovník v okolí dnešního trojmezí na hranicích České republiky s Polskem a se Slovenskem se podnes užívá – zůstal tu po jeho prvních osadnících, Valaších. Že jste o valašském osídlení těšínské části Slezska nevěděli? Nevadí. Budete-li se chtít vypravit za poznáním trojmezí, měly by však vaše kroky vést nejprve do Muzea Těšínska – mnohé odpovědi najdete v jeho nových, moderních expozicích v Českém Těšíně a v Jablunkově. Možná budete překvapeni, co vše se ještě u nás dovíte o trojmezí a nejuvýchodnější části České republiky. Neváhejte.

Zbyšek Ondřeka,
ředitel Muzea Těšínska



Na Čantoryji, foto: autor